

赴國內大學交換-交流心得分享

清華系所： 生醫工程與環境科學學系
姓名： 陳筱晴
交流學校： 台北藝術大學(TNUA)
交流系所： 動畫系

心得分享(可針對學校環境、課程等描述，如有照片請先壓縮)：

■介紹：

我是大四下學期去交換的。建議在交換前，可以先看一下北藝大的課表哦～網路（印象中要用 IE)上可以查到當參考。

• 北藝大:

位於半山腰，你可以搭乘關渡捷運站 1 號出口的紅 35/紅 55/藝大校車前往學校，皆是上車逼悠遊卡。亦或是從 2 號出口一路走上學校（約 15~30 分鐘，看你的腳程跟地點）。校內的人很少，所以開學的時候看起來很像還沒開學，女生人數比例偏多，但也是很多穿短袖短褲夾腳拖的學生在走路。

• 動畫系:

由於自己喜歡畫畫，也喜歡看一些卡通，所以就交換到了動畫系。北藝大的動畫系剛成立不久，2017 年是第三屆畢業生，他的系館目前只有一層，幾乎全部的課都在那一層。但就在女一宿隔壁，走過去五分鐘就到了！不過晚上沒有開就是了。

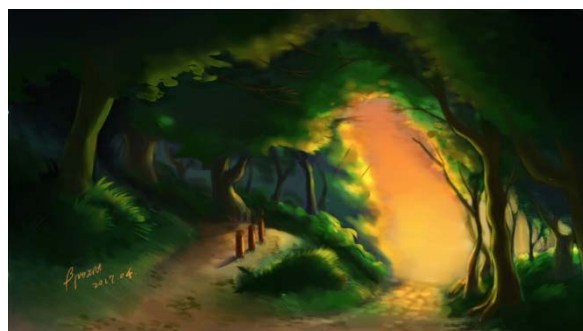
■課程：

我修了三堂課（皆是系上的）旁聽三堂課（有體育）。大部分修的課，我自己覺得，跟以前修的理性類課程（微積分/工數/生化等）比，並沒有非常明確的連貫內容。

• 系上：

場景構圖（葉安德老師）(修)：

那時候打聽其他朋友，對這位老師的評價有好有壞。課程內容大致講解場景構圖的運用，像是幾何構圖給予的感覺/如何引導視覺/俯角仰角的應用等等。我自己認為，如果你是有同時在做動畫的人，收穫會很多，有點像是理論跟實驗課同時進行會跟明確。



除了這些以外，老師會教如何畫場景，有期中期末和一些功課。老師人蠻喜歡聊天的，目前

在兒童繪本裡有名氣，如果有興趣可以修老師另一們兒童繪本的課。

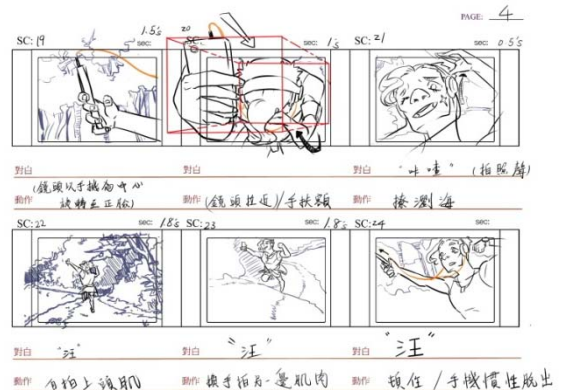
動態速寫（進階/基礎）(旁聽)：



一學期可能有開兩到三堂，不同老師。初級的是大一的必修，進階是選修，排在同一天，所以進階和初級是同一個魔特兒。

內容大致上是速寫全裸魔特兒，在上課時會把門鎖起來（應該是保障魔特兒的隱私），如果遲到就要等下課時（小休息）進入。不同老師上課內容和規則都會不同。我上的是 Raimumd 老師的課，這位老師會跟大家大致說一下，希望同學這堂課要練什麼，接著就放大家開始畫。老師會邊走邊看，然後給你一些建議（英文）。魔特兒的 pose 時間會越縮越短，所以上下來還蠻削體力的（大四老人了啊...）。至於我是旁聽（記得詢問老師是否可以旁聽），這老師沒有期中、期末、功課甚至點名，所以我也不確定老師到底要如何評分（實在很狂），但其他老師有。

(美術系的朋友說我畫的實在太理性了.....)



動畫分鏡（康進和老師）(修)：

老師會挑一些長片（魔女宅即便、泰山...）講解他的分鏡，並且會說明長片/短片、電影片/家庭連續劇片的差別，期中期末是分鏡功課，會要求有場景設計跟人物的三相圖。老師人很好溝通。

動畫與設計（林大偉老師）(旁聽)：

這位老師是設計背景的，課程有進度大綱並且循序漸進（比較像清大的模式）。比較偏設計類課程，整學期目標是要做出一張剝有其事的電影海報（會印出張貼走廊），為分組報告。期中為字體設計期末為海報發表及思想流程報告。

動作表演（董怡芬老師）(修)：

這門課在舞蹈系系館，老師是舞蹈系現代舞的老師。是一門輕鬆可以拉展身軀的課，在舒緩身體的同時，老師還會教導一些舞蹈的內涵觀念，是清大修不到的課，很有趣~沒有期中，點名外加期末的學期心得。

未修的部分，只有我打聽的部分，提供的資訊沒有很多。

角色雕塑(趙舜文老師)(未修):

這門課在教如何做戲偶，期中會做出人像，而期末會做出動物戲偶。因為是星期一 56 節的課，很可惜我很懶沒有修到 qwq。

動畫產業專題(葉安德老師)(未修):

打聽下，比較像是講座課。會邀請動畫界的一些大師，像是有花木蘭的藝術總監等等。

聯合製作/畢業製作/聯合工坊(未修):

這門課不建議修，因為要在一學期內要做出短片動畫，除了畢業製作其他都會被老師建議為團體作業。

• 其他:

故事寫作(耿一偉)(未修):

本來很想修，但是撞課就無緣了。聽其他朋友說，[這堂課很好，老師很有名]。

■吃：

校內的學餐只有四家外加一家飲料店，價錢比較便宜但是周末沒有開。隔壁的藝大食堂這學期結束了營業，藝大咖啡稍貴但比它樓上那間便宜很多，或是鶯鶯草原旁的阿福草，也算是簡餐類。可以從女二宿後面的小山路，往上走到城市科技大學的後面進入，到他們的學餐吃東西，會比北藝大的學餐貴二十塊左右，但選擇比學餐多。校內的便利商店是 OK，而且不是 24 小時的。很多有摩托車的學生會去竹圍吃，或是可以去關渡宮附近吃。

■住：

這次清大的交換生都是住在女一宿，有電梯四人一房而且衛浴獨立，四樓以上面對台北的房間沒有窗簾，每天都可以看到台北夜景，每天都可以被亮醒.....不過可以跟管理中心申請窗簾的樣子，每層樓有洗衣機+烘乾機和曬衣場。由於設計大廳為二樓，所以很多公共設施皆在二樓，像廚房、女一宿管理中心(住宿中心位於女二宿，辦公可按女二宿自動門左邊的按鈕)，健身房(可以向二樓管理中心借健身房，裡面只有三四樣運動器材，蠻多人會團體借來排舞)、自習室(沒用過)還有舞蹈教室(應該是，沒用過，但應該也需要去管理中心借)。進出宿舍需要逼卡，大廳外可以儲值冷氣卡，往藝大會館有電梯，幫助搬家。從藝大會館這一區(不用進去)往三樓會到達動畫系系辦，往一樓左轉就是動畫系系館。



■資源/活動：

• 動畫系:

系上的光桌隨時都可以使用，系辦裡的書籍或是動畫皆可以借閱，期限為一個禮拜。下學期活動有畢業展(看應屆畢業生做的畢業成品跟其作品或是畢製相關作品，ex:草稿，偶...)，有可能會有老師的個展，這需要自行打聽，除此之外，還會有系展。學期末則是會在藝文生態館展出，大一大二大三的學期單位短片動畫。上學期的話，就有國際關渡動畫節，會邀請來賓開講座，好像還會有工作坊等等的活動。

- 其他:

展覽很多都可以去藝大書店看看，有些展會在校內(系館、北藝大地下美術館--在圖書館後面)有些則在校外(ex:芝山數位動畫館、中山紀念館...)，下學期有很多的畢業展。圖書館書沒有清大多，也比較難找，DVD 比較少，人也不多，不過專業書籍很豐富。

運動方面，有網球場(室外)、籃球場、室內游泳池、桌球還有高爾夫球課，排球不確定，但沒有羽球場。我是加入羽球社，然後到城科的羽球場打，場地當然沒有清大的高級~哈哈。不過關渡國小旁有在租賃場地，但我沒有使用過。

■ 周遭環境：

加油站往捷運忠義站方向走，會有全聯、麥當勞跟其他吃的。也可以到 COSTCO，但我不知道詳細路況。至於從關渡捷運站出來往關渡宮走，會有吃的也有連鎖飲料店。

從鷺鷥草原可以走到城科大門，選擇往竹圍方向的路走會到一個小社區，走一條很小很奇怪的路可以走到竹圍，約十分鐘左右(詳細路況可以問問看北藝大的學生)。

從宿舍往後山走，會有一些小山路可以當作散步，還有一些藝術裝置公園，蠻多阿姨阿伯會在那裏散步，聽朋友說，出後門再往山上走可以爬山。

關渡捷運站和全聯附近有 u-bike 可以使用，可以騎環島路線到達竹圍、紅樹林、淡水，到淡水約 30~50 分鐘。

■ 小心得：

由於自己大四了，所以修課剛好卡在低修的六學分，其他的就選擇旁聽，因此比起在清大的生活，覺得在這裡養生多了~因為只有一學期的時間可以學習動畫，所以我會主動的去問老師我遇到的問題，老師都會很開心的幫你，建議是拿你的作品去問，老師也會比較了解你的問題。然後，因為大四就會覺得自己是老屁股了，再加上這裡人生地不熟，以後也不一定會碰到，所以就盡情地找同學搭話，很開心自己的臉皮都變厚了~

最後，老師有勉勵我一句話:人生兩隻腳，一隻腳代表現實，另一隻腳代表理想，不管怎麼樣，都要一步一步地向前走，向前走。